



Guide du candidat

(30 mai 2011)

Module 1

Veillez noter que le présent document est une « proposition » uniquement. Les candidats potentiels ne doivent pas s'appuyer sur les détails présentés dans le programme des nouveaux gTLD, ce programme restant soumis à modification.

30 mai 2011

Module 1

Introduction au processus de candidature gTLD

Ce module offre aux candidats un aperçu du processus permettant de postuler pour un nouveau domaine générique de premier niveau, et inclut des instructions sur la façon de préparer et de soumettre une candidature, les preuves documentaires qu'un candidat doit fournir avec cette candidature, les frais requis et le moment et la procédure et les délais à respecter lors de la soumission de la candidature.

Ce module décrit également les conditions associées à certains types particuliers de candidatures, ainsi que les étapes du cycle de vie applicable à la candidature.

Un glossaire des termes associés est disponible à la fin de ce guide de candidature.

Les candidats éventuels sont invités à lire et à se familiariser avec le contenu de l'intégralité de ce module et de tous les autres avant de démarrer le processus de candidature afin de s'assurer qu'ils comprennent ce que l'on attend d'eux et ce qu'ils peuvent attendre de chaque étape du processus d'évaluation des candidatures.

Pour accéder à l'ensemble complet de preuves documentaires et en savoir plus sur les origines, l'historique et les détails des bases du développement stratégique s'appliquant aux nouveaux noms de domaine générique de premier niveau (gTLD), consultez la page <http://gnso.icann.org/issues/new-gtlds/>.

Ce guide de candidature est la mise en œuvre d'une politique consensuelle relative à l'introduction des nouveaux gTLD, et a été entièrement révisé suite aux commentaires et à la consultation du public sur une période de deux ans.

1.1 Cycle de vie et délais de la candidature

Cette section fournit une description des étapes qu'une candidature doit valider une fois soumise. Certaines étapes s'appliquent à toutes les candidatures soumises ; d'autres ne s'appliquent que dans des circonstances spécifiques. Les candidats doivent être avertis des étapes impliquées

par le traitement des candidatures reçues.
<http://gnso.icann.org/issues/new-gtlds/>

1.1.1 Datas de soumission des candidatures

Les périodes d'enregistrement et de soumission des candidatures s'ouvrent à [heure] UTC le [date]¹.

La période d'enregistrement se termine à [heure] UTC le [date].

La période de soumission des candidatures se termine à [heure] UTC le [date].

Pour être prises en compte, toutes les candidatures doivent être soumises électroniquement via le système de candidature en ligne avant la fermeture de la période de prise en compte des candidatures.

Sauf circonstances exceptionnelles, la candidature ne sera pas prise en compte dans les cas suivants :

- Elle est reçue après la fin de la période de soumission de candidatures.
- Le formulaire de candidature n'est pas complet (si des réponses ne sont pas fournies à toutes les questions ou si les preuves documentaires nécessaires sont manquantes). Sauf exceptions, les candidats ne sont pas autorisés à compléter leur candidature après soumission.
- Les frais d'évaluation n'ont pas été réglés avant la date limite. Pour de plus amples informations sur les frais, consultez la section 1.5.

Les candidats doivent être conscients que, en raison des étapes de traitement nécessaires (c'est-à-dire inscription de l'utilisateur en ligne, présentation de la demande, des frais de présentation, et du rapprochement des frais) et les mesures de sécurité intégrées dans le système de candidature en ligne, cela pourrait prendre beaucoup de temps pour effectuer toutes les mesures nécessaires pour soumettre une demande complète. Par conséquent, les candidats sont encouragés à soumettre leur demande dûment remplie et les frais dès que possible après l'ouverture de la période de soumission des demandes. Attendre la fin de cette période pour commencer le

¹ Les références concernant les informations générales et la date seront insérées après l'approbation du présent Guide de Candidature par le Conseil d'Administration de l'ICANN.

processus peut ne pas fournir suffisamment de temps pour présenter une candidature complète avant la période de fermeture. Par conséquent, les nouvelles inscriptions ne seront pas acceptées après la date indiquée ci-dessus.

L'ICANN a concentré tous ses efforts pour garantir que le système de candidature en ligne soit disponible pendant toute la durée de la période de soumission des candidatures. Si le système de candidature n'est pas disponible, l'ICANN fournit d'autres instructions alternatives pour la soumission des candidatures sur son site Web.

1.1.2 Étapes de traitement des candidatures

Cette sous-section fournit un aperçu des étapes de traitement d'une candidature soumise à l'ICANN. La figure 1-1 fournit une représentation simplifiée du processus. Le chemin le plus court et le plus direct est signalé par des traits en gras. Certaines étapes s'appliquant ou non à chaque cas sont également indiquées. Nous allons maintenant vous présenter une brève description de chaque étape.

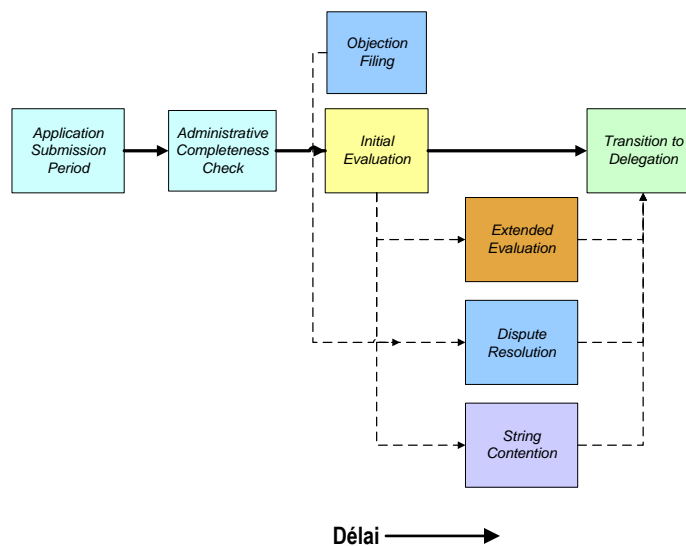


Figure 1-1 – Une fois soumises à l'ICANN, les candidatures passent par plusieurs étapes de traitement.

1.1.2.1 Période de soumission de la candidature

Au moment de l'ouverture de la période de soumission des candidatures, les candidats souhaitant soumettre des candidatures aux nouveaux gTLD peuvent devenir des utilisateurs enregistrés du système de candidature TLD (TAS).

Après leur enregistrement, les candidats fourniront un acompte partiel pour chaque place de candidature demandée (voir section 1.4), après quoi ils recevront l'accès au formulaire de candidature complet. Pour achever de présenter leur candidature, les utilisateurs répondent à une série de questions par lesquelles ils fournissent des informations générales, et justifient de leurs capacités tant financières que techniques et opérationnelles. Les preuves documentaires répertoriées dans la sous-section 1.2.2 de ce module doivent également être soumises par l'intermédiaire du système de candidature en ligne comme demandé dans les questions associées.

Les candidats doivent également régler leurs frais d'évaluation pendant cette période. Pour de plus amples informations sur les frais et les règlements, consultez la section 1.5 de ce module.

Chaque logement de candidature est pour un gTLD. Un candidat peut soumettre autant de candidatures qu'il souhaite. Cependant, il n'existe aucun moyen pour faire une candidature pour plus d'un gTLD en une seule candidature.

La période de dépôt des candidatures devrait durer 60 jours. Immédiatement après la fermeture de la période de soumission des candidatures, l'ICANN fournit aux candidats des mises à jour de statut régulières sur l'avancée de leur candidature.

1.1.2.2 Vérification de l'exhaustivité des données administratives des candidatures

Immédiatement après la fermeture de la période de soumission des candidatures, l'ICANN commencera à vérifier l'exhaustivité de toutes les candidatures. Cette vérification concerne les points suivants :

- Toutes les questions obligatoires ont fait l'objet d'une réponse.
- Les preuves documentaires indispensables sont fournies au format qui convient.
- Les frais d'évaluation ont été reçus.

L'ICANN publiera les parties de toutes les candidatures jugées complètes et prêtes à être évaluées deux semaines après la fermeture de la période de soumission des candidatures. Certaines questions se rapportent au

processus interne des informations : les réponses des candidats à ces questions ne seront pas publiées. Chaque question figurant dans le formulaire de candidature indique si les informations seront publiées ou non. Consultez les désignations de publication de l'ensemble des questions jointes au module 2. La vérification de l'exhaustivité des données administratives des candidatures doit être terminée pour toutes les candidatures dans un délai d'environ 8 semaines pouvant être prolongé en fonction du volume. Dans le cas où il est impossible de traiter toutes les candidatures dans ce délai, l'ICANN postera des informations de processus mises à jour ainsi qu'un planning estimé.

1.1.2.3 Période de Consultation

Les mécanismes de commentaires du public font partie des processus de développement, de mise en œuvre et opérationnels des politiques de l'ICANN. En tant que partenariat public-privé, l'ICANN a pour mission de préserver la sécurité et la stabilité opérationnelles d'Internet, de promouvoir la concurrence, d'assurer une représentation globale des communautés Internet et d'élaborer une politique correspondant à sa mission suivant une démarche consensuelle ascendante. Cela implique nécessairement la participation de nombreux groupes de participants à une discussion publique.

L'ICANN ouvrira une période de commentaires au moment où les candidatures seront postées publiquement sur le site Internet de l'ICANN (consultez la sous-section 1.1.2.2). Cette période donnera à la communauté le temps d'examiner les documents de la candidature postée et de soumettre des commentaires à leur sujet (fait référence comme « commentaires de candidature. »). Le forum de commentaires aura besoin de commentateurs pour associer les candidatures à des commentaires spécifiques et le panel correspondant. Les commentaires reçus dans un délai de 60 jours suivant l'affichage des documents de candidature seront disponibles pour les groupes d'évaluation qui effectuent les examens d'évaluation initiale. Cette période de commentaires peut être prolongée si le volume des candidatures ou d'autres circonstances l'exigent. **Afin d'être pris en compte par les évaluateurs, les commentaires doivent avoir été envoyés sur le forum désigné dans le délai imparti.**

Les évaluateurs effectueront le contrôle préalable des commentaires de la candidature (c'est-à-dire en déterminant leur pertinence par rapport à l'évaluation, en vérifiant l'exactitude des plaintes et en analysant le sérieux

des références citées) et tiendront compte des informations fournies dans ces commentaires. Dans les cas où l'observation des commentaires a influencé le score de la candidature, les évaluateurs demanderont des éclaircissements au candidat. Les déclarations concernant la considération des commentaires sur les candidatures qui ont influencé la décision sur l'évaluation de la candidature seront reflétés dans des rapports de synthèse des évaluateurs, qui sera publié à la fin de l'évaluation étendue.

Les commentaires reçus après la période de 60 jours seront stockés et disponibles (avec les commentaires reçus pendant la période de commentaires) pour d'autres considérations, telles que le processus de règlement des litiges, tel que décrit ci-dessous.

Le forum de commentaires restera ouvert jusqu'aux dernières étapes du processus d'évaluation, afin de donner au public un moyen d'attirer l'attention sur toute autre information ou question pertinentes concernant les candidatures aux nouveaux gTLD. N'importe qui peut soumettre un commentaire sur un forum de commentaires publics.

Commentaires et le processus d'objection formel : une distinction doit être faite entre les commentaires d'une candidature, qui peuvent aider pour la tâche de l'ICANN consistant à déterminer si les candidatures remplissent les critères établis, et les objections formelles, qui concernent des questions extérieures à ces critères d'évaluation. Le processus d'objection formelle a été créé pour permettre une prise en considération totale et juste des objections sur certains critères limités étrangers au processus d'évaluation des candidatures par l'ICANN basée sur leurs mérites (voir sous-section 3.2).

Les commentaires publics ne seront pas considérés comme des objections formelles. Les commentaires sur les questions associées aux objections formelles ne seront pas pris en compte par les commissions au cours de l'évaluation initiale. Il est cependant possible que ces commentaires soient pris en considération par une commission d'experts au cours d'une procédure de résolution des litiges (voir sous-section 1.1.2.9). Cependant, en général, les commentaires sur les candidatures jouent un rôle très limité dans le processus de règlement des litiges.

Conflit de chaîne: commentaires désignés pour le Groupe des priorités de la Communauté, comme relevant aux

critères dans le module 4, peuvent être prises en compte lors d'une évaluation prioritaire de la communauté.

Notifications du gouvernement: les gouvernements pourront publier une notification sur le forum de commentaires sur les candidatures pour faire part de leurs préoccupations vis-à-vis des législations nationales. Toutefois, ladite notification émise par le gouvernement n'aura aucune valeur d'objection formelle. Une notification gouvernementale ne peut être invoquée pour rejeter une candidature gTLD. Un gouvernement peut choisir d'utiliser ce mécanisme de commentaires pour fournir une telle notification, en plus de ou en tant qu'alternative à la procédure d'avertissement précoce du GAC décrit au paragraphe 1.1.2.4 ci-dessous.

Les gouvernements pourront aussi se mettre directement en contact avec les candidats via les coordonnées figurant sur la candidature, par exemple pour indiquer qu'une chaîne gTLD sollicitée est susceptible d'enfreindre la loi d'un pays, et essayer de régler tout problème avec le candidat.

Commentaires d'ordre général : Le forum de commentaires du public restera ouvert jusqu'aux dernières étapes du processus d'évaluation, afin de donner au public un moyen d'attirer l'attention de l'ICANN sur toute autre information ou question pertinentes.

1.1.2.4 Avertissement précoce du GAC

Parallèlement à la période de commentaires de 60 jours, le Comité consultatif gouvernemental (GAC) de l'ICANN peut émettre un avertissement précoce du GAC concernant une candidature. Cela donne au candidat une indication que la candidature est considérée comme potentiellement problématique ou sensible par un ou plusieurs gouvernements.

Le système d'avertissement précoce du GAC est seulement un avis. Ce n'est pas une objection formelle, et il ne conduit pas directement à un processus qui peut entraîner le rejet de la candidature. Toutefois, un avertissement précoce du GAC devrait être pris au sérieux, puisqu'il augmente la probabilité que la candidature pourrait faire l'objet d'un avis du GAC sur les nouveaux gTLD (voir paragraphe 1.1.2.7) ou d'une objection formelle

(voir sous-section 1.1.2.6) à un stade ultérieur dans le processus.

Les résultats d'un avertissement précoce du GAC viennent généralement d'un avis au GAC par un ou plusieurs gouvernements, qu'une candidature pourrait être problématique, par exemple, qu'elle pourrait violer le droit national ou augmenter la sensibilité. L'avertissement précoce du GAC peut être émis pour une raison quelconque.² Le GAC peut alors transmettre cet avis au Conseil d'administration - en constituant un avertissement précoce du GAC. L'ICANN informera les candidats de l'avertissement précoce du GAC dès que possible après son réception du GAC.

Il n'est pas nécessaire d'avoir un consensus au GAC pour émettre un avertissement précoce du GAC. Au minimum, l'avertissement précoce du GAC doit être fournis par écrit à l'administration de l'ICANN, et être clairement étiqueté comme un avertissement précoce du GAC. Cela peut prendre la forme d'un courriel du président du GAC à l'ICANN. Pour que les avertissements précoces du GAC soient le plus efficaces, ils devraient inclure la raison de l'avertissement et identifier les pays qui font objection.

Dès la réception d'un avertissement précoce, le candidat peut choisir de retirer la candidature ayant droit à un remboursement partiel (voir paragraphe 1.5.1), ou il peut choisir de continuer avec la candidature (ceci peut inclure une réunion avec les représentants du gouvernement concerné pour tenter de répondre à la préoccupation). Pour bénéficier du remboursement visé au paragraphe 1.5.1, le candidat doit fournir un avis à l'ICANN de son élection à retirer la candidature dans les 21 jours civils de la livraison de l'avertissement précoce du GAC.

Pour réduire la possibilité d'un avertissement précoce du GAC, tous les candidats sont encouragés à identifier les sensibilités potentielles à l'avance du dépôt des candidatures, et de travailler avec les parties concernées (y compris les gouvernements) à l'avance pour atténuer les préoccupations liées à la candidature.

² Même si l'orientation définitive n'a pas été publiée, le GAC a indiqué quelles sont les chaînes qui pourraient être sensibles y compris celles qui « prétendent représenter ou qui incarnent un groupe de gens en particulier ou des intérêts fondés sur des composants identitaires historiques, culturels ou sociaux, tels que la nationalité, la race ou l'origine ethnique, la religion, la croyance, la culture ou l'origine sociale ou un groupe particuliers, l'opinion politique, l'appartenance à une minorité nationale, le handicap, l'âge et/ou une langue ou un groupe linguistique (non exhaustif) » et « les chaînes qui renvoient à des secteurs en particulier, telles que celles soumises à une réglementation nationale (comme le secteur bancaire, pharmaceutique) ou celles qui décrivent ou bien sont ciblées vers une population ou une industrie qui se trouve démunie face à la fraude ou les abus en ligne. »

1.1.2.5 Évaluation initiale

L'évaluation initiale commence immédiatement après la conclusion de la vérification d'exhaustivité administrative. Toutes les candidatures complètes sont étudiées pendant l'évaluation initiale. Au début de cette période, le contexte de l'entité candidate et des individus nommés dans la candidature fait l'objet d'une sélection. Les candidatures doivent passer cette étape conjointement avec les examens de l'évaluation initiale.

L'évaluation initiale contient deux éléments principaux :

1. Examen des chaînes (concernant la chaîne gTLD faisant l'objet de la candidature). L'examen des chaînes permet de déterminer que la chaîne gTLD objet de la candidature ne posera probablement pas de problèmes de stabilité ou de sécurité au niveau du DNS, y compris des problèmes dus à la similarité avec des TLD ou des noms réservés existants.
2. Examen des candidats (concernant l'entité se portant candidate au gTLD et les services de registre qu'elle propose). L'examen des candidats consiste à vérifier qu'ils possèdent les capacités techniques, opérationnelles et financières nécessaires afin d'exploiter un registre.

À la fin de la période d'évaluation initiale, l'ICANN poste une liste de tous les résultats de l'évaluation initiale. Selon le volume de candidatures reçues, de tels avis peuvent être postés par lots au cours de la période d'évaluation initiale.

L'évaluation initiale doit être terminée pour toutes les candidatures dans un délai d'environ 5 mois. Si le volume reçu dépasse les 500 candidatures, ces dernières seront traitées par lots et le délai de 5 mois ne sera pas respecté. Le premier lot sera limité à 500 candidatures et les lots suivants à 400 pour tenir compte des limitations de capacités imposées par les évaluations étendues, les conflits de chaînes et d'autres processus liés à chacun des lots précédents.

Un processus externe à l'envoi des candidatures sera utilisé pour établir les priorités d'évaluation. Ce processus sera basé sur un système d'émission de tickets en ligne ou d'autres critères objectifs.

Si un traitement par lots est nécessaire, un examen de similarité des chaînes sera effectué sur toutes les candidatures avant de traiter les priorités d'évaluation. Si

des candidatures s'avèrent faire partie d'un ensemble conflictuel, ce dernier sera conservé dans le même lot.

Si un traitement par lots est effectué, l'ICANN publiera des informations sur le processus ainsi qu'un calendrier approximatif.

Veillez noter que les contraintes de traitement limiteront les taux de délégation à un état fixe même si le nombre de candidatures est extrêmement élevé. Le taux de délégation annuel ne dépassera pas 1 000 par an dans tous les cas, quel que soit le nombre de candidatures reçu.³

1.1.2.6 Dépôt d'objections

Les objections formelles concernant les candidatures peuvent être déposées pour quatre motifs différents, par les parties soutenant l'objection. La période de dépôt d'objections commence une fois que l'ICANN a posté la liste des candidatures complètes conformément à la description fournie à la sous-section 1.1.2.2., et durera environ 7 mois.

Les objecteurs doivent déposer directement leurs objections formelles auprès des fournisseurs de services de résolution des litiges (DRSP), pas auprès de l'ICANN. La période de dépôt des objections sera clôturée à la fin de la période d'évaluation initiale (reportez-vous à la sous-section 1.1.2.5), avec un délai de deux semaines entre la publication des résultats de l'évaluation initiale et la clôture de la période de dépôt des objections. Les objections déposées pendant la période de dépôt d'objections sont traitées au cours de la phase de résolution des litiges. Les grandes lignes de cette phase sont énoncées dans la sous-section 1.1.2.9. Elle fait l'objet en outre d'une description détaillée au Module 3.

Tous les candidats doivent être conscients que des tierces parties ont la possibilité de déposer des objections au sujet de n'importe quelle candidature pendant la période de dépôt d'objections. Les candidats dont la candidature fait l'objet d'une objection formelle ont l'opportunité de déposer une réponse en respectant les règles et les procédures du fournisseur de services de résolution des litiges. Un candidat souhaitant déposer une objection formelle à une autre candidature ayant été soumise doit le faire pendant la période de dépôt d'objections, en

³ Consultez l'article "Delegation Rate Scenarios for New gTLDs" sur la page <http://icann.org/en/topics/new-gtlds/delegation-rate-scenarios-new-gtlds-06oct10-en.pdf> pour des discussions ultérieures.

respectant les procédures de dépôt d'objections décrites dans le Module 3.

Les candidats sont invités à identifier les préférences régionales, culturelles, de propriété ou toute autre sensibilité liées aux chaînes TLD et à leur utilisation avant de poser leur candidature et, si possible, s'adresser aux parties concernées pour tenter d'éclaircir préalablement les zones d'ombre.

1.1.2.7 Réception d'avis du GAC sur les nouveaux gTLD

Le GAC peut fournir des conseils de politiques publiques directement au Conseil d'administration de l'ICANN sur n'importe quelle candidature. La procédure « d'avis du GAC » pour les nouveaux gTLD décrite dans le Module 3 indique que, pour être examiné par le Conseil au cours du processus d'évaluation, l'avis du GAC doit être présenté avant la fin de la période de dépôt d'objection. Un avertissement précoce du GAC n'est pas une condition préalable à l'utilisation du processus d'avis du GAC.

L'avis du GAC sur les nouveaux gTLD qui comprend une déclaration de consensus⁴ du GAC, qu'une candidature ne devrait pas procéder comme soumise (ou d'autres termes utilisés par le GAC pour exprimer cet objectif), et qui comprend une explication détaillée de la base des politiques publiques pour de tels conseils, créera une forte présomption que la candidature ne devrait pas être approuvée par le CA. Si le Conseil d'administration n'agit pas en conformité avec ce type d'avis, il doit fournir les arguments justifiant son action.

Voir le Module 3 pour des détails supplémentaires sur les procédures concernant l'avis du GAC sur les nouveaux gTLD.

1.1.2.8 Évaluation approfondie

L'évaluation approfondie n'est disponible que pour certains candidats n'ayant pas réussi l'évaluation initiale.

Les candidats échouant sur certains éléments de l'évaluation initiale peuvent réclamer une évaluation plus approfondie. Si le candidat ne réussit pas l'évaluation initiale et ne réclame pas expressément une évaluation plus approfondie, la candidature s'arrête là. La période d'évaluation plus approfondie permet un échange supplémentaire d'informations entre le candidat et les

⁴ Le GAC va clarifier les bases sur lesquelles a été développé l'avis de consensus.

évaluateurs, afin de clarifier des informations contenues dans la candidature. Les examens effectués au cours de l'évaluation plus approfondie n'apportent pas de critères d'évaluation supplémentaires.

Une évaluation plus approfondie peut également s'avérer nécessaire pour la candidature si un, voire plusieurs services de registres proposés soulèvent des questions techniques susceptibles de compromettre la sécurité ou la stabilité du DNS. La période d'évaluation approfondie fournit une période supplémentaire pour l'examen de ces questions. Les candidats sont informés à la fin de la période d'évaluation initiale si un examen de ce type est nécessaire.

Les évaluateurs et tous les experts consultés communiquent leurs conclusions de l'examen supplémentaire à la fin de la période d'évaluation plus approfondie.

À la fin de la période d'évaluation plus approfondie, l'ICANN publie l'ensemble des rapports de synthèse, par commission, pour les périodes d'évaluation initiale et d'évaluation plus approfondie.

Si une candidature réussit l'évaluation plus approfondie, elle peut passer à l'étape suivante. Si la candidature ne réussit pas l'évaluation plus approfondie, elle s'arrête là.

L'évaluation plus approfondie doit être terminée pour toutes les candidatures dans un délai d'environ 5 mois (ce délai pouvant être prolongé en fonction du volume). Dans ce cas, l'ICANN publiera des informations de processus ainsi qu'un calendrier estimatif.

1.1.2.9 Résolution des litiges

La résolution des litiges s'applique aux candidats dont les candidatures font l'objet d'une objection.

Si des objections formelles sont déposées et les frais de dépôt réglés pendant la période de dépôt d'objections, des fournisseurs indépendants de services de résolution des litiges lancent et concluent les procédures sur la base des objections reçues. La procédure d'objection existe afin de guider les personnes souhaitant déposer une objection à une candidature soumise à l'ICANN. Les fournisseurs de services de résolution des litiges mettent en place les forums chargés d'examiner les procédures en fonction du sujet abordé et de l'expertise nécessaire. Une consolidation des objections déposées intervient en cas de nécessité, à la discrétion des fournisseurs de services de résolution des litiges.

À la suite d'une procédure de résolution des différends, soit le candidat prévaut (auquel cas la candidature peut passer à l'étape suivante), soit l'objecteur prévaut (auquel cas la candidature s'arrête là ou est liée à une procédure de résolution des conflits). Dans le cas d'objections multiples, un candidat doit prévaloir dans toutes les procédures de résolution des litiges relatives à la candidature pour pouvoir passer à l'étape suivante. Les candidats sont informés des résultats des procédures de résolution des litiges par le fournisseur de services correspondant.

Les procédures de résolution des litiges, s'il y a lieu, doivent être terminées pour toutes les candidatures dans un délai d'environ 5 mois. Dans le cas où le volume est tel que ce délai est impossible à tenir, l'ICANN travaillera avec les fournisseurs de services de résolution des litiges pour créer des procédures de traitement appropriées et publier des informations actualisées sur les délais.

1.1.2.10 Conflit de chaînes

Le conflit de chaînes ne s'applique que lorsque plusieurs candidatures sont qualifiées pour une même chaîne gTLD ou pour des chaînes gTLD similaires.

Le conflit de chaînes fait référence au scénario dans lequel plusieurs candidats sont qualifiés pour le même gTLD ou pour des gTLD similaires. Dans ce guide de candidature, « similaire » se réfère à des chaînes si proches qu'elles constituent un risque de confusion pour l'utilisateur en cas de délégation de plusieurs de ces chaînes dans la zone racine.

Les candidats sont encouragés à résoudre entre eux les cas de conflits de chaînes avant l'étape de résolution de tels conflits. En l'absence de résolution par les candidats en conflit, les cas de conflits de chaînes sont résolus soit par l'évaluation de la priorité à la communauté si un candidat communautaire en fait la demande, soit par une vente aux enchères.

En cas de conflit entre des chaînes gTLD faisant l'objet d'une candidature et représentant des noms géographiques, les parties peuvent être amenées à suivre un processus différent afin de résoudre le conflit. Voir la sous-section 2.2.1.4 du Module 2 pour plus de détails.

Les groupes de chaînes faisant l'objet d'une candidature et étant soit identiques, soit similaires, sont appelés ensembles conflictuels. Tous les candidats doivent être

avertis que si une candidature est identifiée comme faisant partie d'un ensemble conflictuel, les procédures de résolution des ensembles conflictuels ne commencent pas avant que toutes les candidatures de l'ensemble conflictuel aient terminé tous les aspects de l'évaluation, notamment la résolution des litiges si cela est possible.

Comme l'illustre la Figure 1-2, les candidats A, B, et C postulent pour .EXAMPLE et sont identifiés comme ensemble conflictuel. Les candidats A et C réussissent l'évaluation initiale, mais le candidat B échoue. Le candidat B demande une évaluation plus approfondie. Une tierce partie dépose une objection à la candidature du candidat C et le candidat C entre dans le processus de résolution des litiges. Le candidat A doit attendre de voir si les candidats B et C terminent avec succès respectivement les phases d'évaluation plus approfondie et de résolution de litiges avant de passer à l'étape de résolution des conflits de chaînes. Dans cet exemple, le candidat B réussit l'évaluation plus approfondie, mais le candidat C ne prévaut pas dans la procédure de résolution de conflits. La résolution du conflit de chaînes se poursuit ensuite entre les candidats A et B.

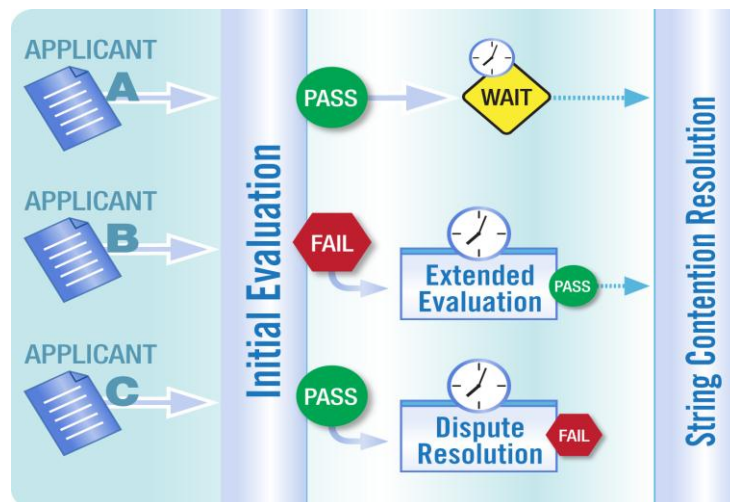


Figure 1-2 – Toutes les candidatures d'un ensemble conflictuel doivent terminer toutes les étapes d'évaluation plus approfondie et de résolution de conflits avant que la résolution du conflit de chaînes ne puisse commencer.

Les candidats prévalant dans une procédure de résolution de conflits de chaînes poursuivent vers la délégation des chaînes gTLD.

Il est estimé que la résolution du conflit de chaînes pour un ensemble conflictuel doit prendre de 2,5 à 6 mois. Le temps requis peut varier d'un cas à l'autre parce que certains conflits peuvent être résolus soit dans une

évaluation de la priorité à la communauté, soit dans une enchère, alors que d'autres peuvent nécessiter les deux.

1.1.2.11 Transition vers la délégation

Les candidats qui terminent avec succès les étapes appropriées énoncées dans cette sous-section 1.1.2 doivent passer par une série d'étapes de conclusion avant la délégation de la chaîne gTLD faisant l'objet d'une candidature dans la zone racine. Ces étapes incluent l'exécution d'un contrat de registre avec l'ICANN et la réalisation d'un test technique préalable à la délégation afin de valider les informations fournies dans la candidature.

Après l'exécution d'un contrat de registre, l'opérateur de registre prospectif doit se charger de l'installation technique et s'assurer d'une performance satisfaisante lors de tests techniques avant que la délégation du gTLD ne soit lancée dans la zone racine. Si les conditions de tests préalables à la délégation ne sont pas satisfaites pour que le gTLD puisse être délégué dans la zone racine dans le délai énoncé dans le contrat de registre, l'ICANN peut, à son entière discrétion, résilier le contrat de registre.

Une fois que toutes ces étapes ont été terminées avec succès, le candidat est éligible pour la délégation de la chaîne gTLD pour laquelle il postule dans la zone racine du DNS.

Les étapes de transition vers la délégation peuvent être terminées dans un délai d'environ 2 mois, bien que cela puisse prendre davantage de temps selon le niveau de préparation du candidat en ce qui concerne le test préalable à la délégation et le volume de candidatures suivant ces étapes au même moment.

1.1.3 Calendriers de cycle de vie

Selon les estimations pour chaque phase décrites dans cette section, le cycle de vie d'une candidature normale peut être d'environ 9 mois, comme suit :

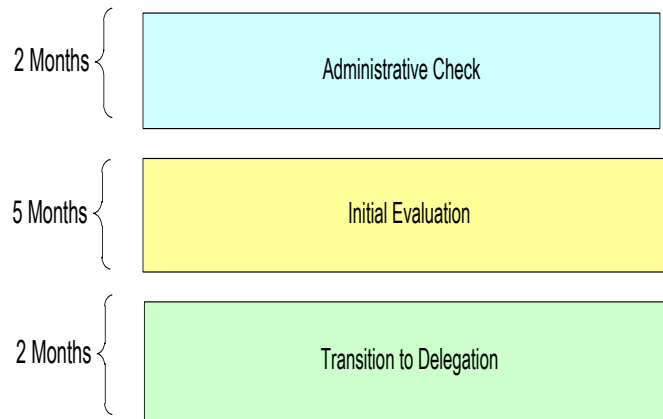


Figure 1-3 – Le cycle de vie d'une candidature normale peut être d'environ 9 mois.

Le cycle de vie d'une candidature très complexe peut être plus long (20 mois dans l'exemple ci-dessous) :

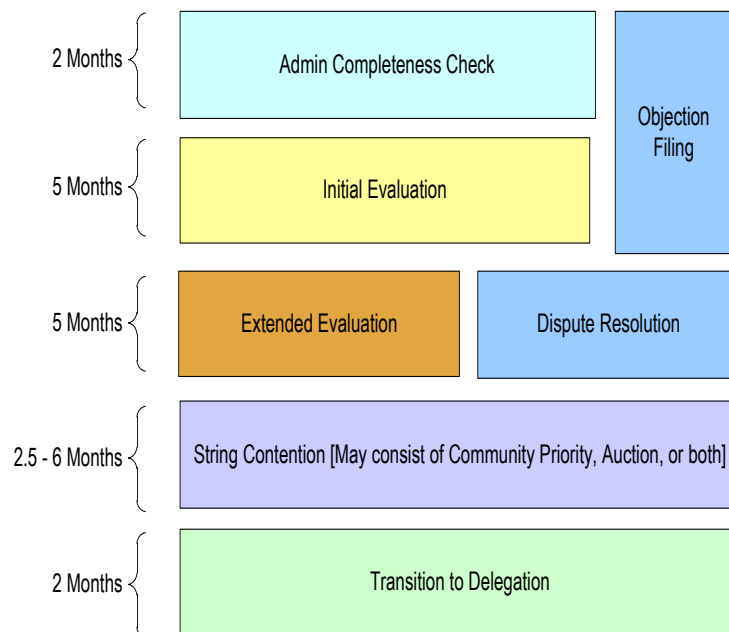


Figure 1-4 – Le cycle de vie d'une candidature complexe peut être d'environ 20 mois.

1.1.4 Périodes de postage

Les résultats des examens de candidatures seront mis à la disposition du public à plusieurs moments du processus, comme indiqué ci-dessous.

Période	Contenu du postage
Durant la vérification de complétude administrative	Toutes les candidatures seront (postées dans les deux semaines après le début de la vérification de l'exhaustivité des données administratives).
Fin de la vérification de complétude administrative	Résultats de la vérification de complétude administrative.
Période d'avertissement précoce du GAC	Avertissements précoces du GAC reçus.
Pendant l'évaluation initiale	Les candidatures rejetées ou inéligibles à un nouvel examen sont mises à jour. Les conflits de chaînes issus de l'examen de similarité de chaînes.
Fin de l'évaluation initiale	Le statut de l'application est mis à jour avec tous les résultats de l'évaluation initiale.
Avis du GAC sur les nouveaux gTLD	Avertissement du GAC reçu
Fin de l'évaluation plus approfondie	Le statut de l'application est mis à jour avec tous les résultats de l'évaluation plus approfondie. Les rapports de synthèse issus des périodes d'évaluation initiale et plus approfondie.
Pendant le dépôt d'objections/la résolution des litiges	Informations sur les objections déposées et le statut mises à jour sur les sites Internet des fournisseurs de services de résolution des litiges. Avis de toutes les objections posté par l'ICANN au terme de la période de dépôt d'objections.
Pendant la résolution de conflits (évaluation de la priorité à la communauté)	Les résultats de chaque évaluation de la priorité à la communauté sont postés au terme des dites évaluations.
Pendant la résolution de conflits (enchères)	Postage des résultats de chaque vente aux enchères complétée.
Transition vers la délégation	Postage des accords de registre quand ils sont exécutés. Actualisation du statut de testage pré-délégation.

1.1.5 Exemple de scénarios de candidature

Les scénarios suivants présentent un aperçu des différents moyens dont dispose une candidature pour passer avec succès le processus d'évaluation. Le tableau suivant fournit des exemples de certains processus et certains résultats. Cette liste de possibilités n'a pas vocation à être exhaustive. Il existe d'autres associations de chemins qu'une candidature pourrait suivre.

Les délais estimatifs pour chaque scénario sont également inclus, en fonction des connaissances actuelles. Les délais réels peuvent varier en fonction de plusieurs facteurs, y compris le nombre total de candidatures reçues par l'ICANN pendant la période de soumission des candidatures. La plupart des candidatures doivent être qualifiées par le processus dans le délai le plus court, c'est-à-dire qu'elles ne doivent pas susciter d'évaluation plus approfondie, de résolution de litige ou de résolution de conflits de chaînes. Bien que la plupart des scénarios ci-dessous recouvrent des processus dépassant neuf mois, la majeure partie des candidatures sera terminée dans un délai de neuf mois.

Numéro du scénario	Évaluation initiale	Évaluation plus approfondie	Objection(s) déposée(s)	Conflit de chaînes	Approuvé pour les étapes de délégation	Temps écoulé estimé
1	Qualification	N/D	Aucune	Non	Oui	9 mois
2	Échec	Qualification	Aucune	Non	Oui	14 mois
3	Qualification	N/D	Aucune	Oui	Oui	11,5 – 15 mois
4	Qualification	N/D	Le candidat prévaut	Non	Oui	14 mois
5	Qualification	N/D	L'objecteur prévaut	N/D	Non	12 mois
6	Échec	Abandon	N/D	N/D	Non	7 mois
7	Échec	Échec	N/D	N/D	Non	12 mois
8	Échec	Qualification	Le candidat prévaut	Oui	Oui	16,5 – 20 mois
9	Échec	Qualification	Le candidat prévaut	Oui	Non	14,5 – 18 mois

Scénario 1 – Succès à l'évaluation initiale, aucune objection, aucun conflit – Dans le cas le plus direct, le processus de candidature réussit l'évaluation initiale et il n'y a aucun besoin d'une évaluation plus approfondie. Aucune objection n'a été déposée pendant la période d'objection, il n'y a donc aucun conflit à résoudre. Comme il n'existe aucun conflit pour la chaîne gTLD faisant l'objet de la candidature, le candidat peut entrer dans un contrat de registre et la candidature peut poursuivre vers la délégation. La plupart des candidatures doivent terminer le processus dans ce délai imparti.

Scénario 2 – Évaluation plus approfondie, aucune objection, aucun conflit – Dans ce cas, la candidature échoue pour un ou plusieurs aspects de l'évaluation initiale. Le candidat est éligible pour une évaluation plus approfondie pour les éléments concernés et la réclame. Après cela, la candidature réussit l'évaluation plus approfondie. Comme avec le scénario 1, aucune objection n'a été déposée pendant la période d'objection, il n'y donc aucun conflit à résoudre. Comme il n'existe aucun conflit pour la chaîne gTLD faisant l'objet de la candidature, le candidat peut entrer dans un contrat de registre et la candidature peut poursuivre vers la délégation.

Scénario 3 – Succès à l'évaluation initiale, aucune objection, conflit – Dans ce cas, le processus de candidature réussit l'évaluation initiale et il n'y aucun besoin d'une évaluation plus approfondie. Aucune objection n'a été déposée pendant la période d'objection, il n'y donc aucun conflit à résoudre. Cependant, il existe d'autres candidatures pour la même chaîne gTLD ou pour une chaîne gTLD similaire, il y donc un conflit. Dans ce cas, le candidat prévaut dans la procédure de résolution de conflit ; le candidat peut donc entrer dans un contrat de registre et la candidature peut continuer son processus vers la phase de délégation des gTLD sollicités.

Scénario 4 – Succès à l'évaluation initiale, objection gagnée, pas de conflit – Dans ce cas, la candidature réussit l'évaluation initiale et il n'y aucun besoin d'une évaluation plus approfondie. Pendant la période de dépôt d'objection, une objection est déposée par un objecteur sur la base d'un des quatre motifs d'objection énumérés (reportez-vous au module 3, Procédures d'objection). L'objection est prise en compte par une organisation de fournisseurs de services de résolution des litiges qui se prononce en faveur du candidat. Le candidat peut entrer dans un contrat de registre et la candidature peut poursuivre vers la délégation.

Scénario 5 – Succès à l'évaluation initiale, objection perdue – Dans ce cas, le processus de candidature réussit l'évaluation initiale et il n'y aucun besoin d'une évaluation plus approfondie. Pendant la période d'objection, plusieurs objections valides sont déposées par un ou plusieurs objecteurs sur la base d'un ou plusieurs des quatre motifs d'objection énumérés. Chaque objection est prise en compte par une organisation de fournisseurs de services de résolution de litiges. Dans ce cas, les organisations penchent en faveur du candidat pour la plupart des

objections, mais l'une d'elles penche en faveur de l'objecteur. Comme une des objections a été maintenue, la candidature s'arrête là.

Scénario 6 – Échec à l'évaluation initiale, retrait du candidat – Dans ce cas, la candidature échoue pour un ou plusieurs aspects de l'évaluation initiale. Le candidat décide de retirer sa candidature plutôt que de poursuivre avec une évaluation plus approfondie. La candidature s'arrête là.

Scénario 7 – Échec à l'évaluation initiale, échec à l'évaluation approfondie – Dans ce cas, la candidature échoue pour un ou plusieurs aspects de l'évaluation initiale. Le candidat réclame une évaluation plus approfondie pour les éléments concernés. Cependant, la candidature échoue également à l'évaluation plus approfondie. La candidature s'arrête là.

Scénario 8 – Évaluation plus approfondie, objection gagnée, conflit résolu avec succès – Dans ce cas, la candidature échoue pour un ou plusieurs aspects de l'évaluation initiale. Le candidat est éligible pour une évaluation plus approfondie pour les éléments concernés et la réclame. Après cela, la candidature réussit l'évaluation plus approfondie. Pendant la période de dépôt d'objections, une objection est déposée par un objecteur sur la base d'un des quatre motifs d'objection énumérés. L'objection est prise en compte par une organisation de fournisseurs de services de résolution des litiges qui se prononce en faveur du candidat. Cependant, il existe d'autres candidatures pour la même chaîne gTLD ou pour une chaîne gTLD similaire, il y donc un conflit. Dans ce cas, le candidat prévaut sur les autres candidatures de la procédure de résolution de conflit, le candidat vainqueur peut entrer dans un contrat de registre et la candidature peut poursuivre vers la phase de délégation.

Scénario 9 – Évaluation plus approfondie, objection, conflit non résolu – Dans ce cas, la candidature échoue pour un ou plusieurs aspects de l'évaluation initiale. Le candidat est éligible pour une évaluation plus approfondie pour les éléments concernés et la réclame. Après cela, la candidature réussit l'évaluation plus approfondie. Pendant la période de dépôt d'objections, une objection est déposée par un objecteur sur la base d'un des quatre motifs d'objection énumérés. L'objection est prise en compte par un fournisseur de services de résolution des litiges qui se prononce en faveur du candidat. Cependant, il existe d'autres candidatures pour la même chaîne gTLD ou pour une chaîne gTLD similaire, il y donc un conflit. Dans

ce cas, un autre candidat prévaut dans la procédure de résolution de conflit et la candidature s'arrête là.

Transition vers la délégation – Lorsqu'une candidature a réussi l'évaluation initiale et s'il y a lieu, les autres étapes, le candidat se voit demander d'effectuer un ensemble d'étapes menant à la délégation du gTLD, incluant notamment l'exécution du contrat de registre avec l'ICANN et la réalisation de tests pré-délégation. Pour une description des étapes requises dans cette phase, consultez le Module 5.

1.1.6 Séries de candidatures suivantes

L'objectif de l'ICANN est de lancer les séries de candidatures suivantes le plus rapidement possible. Le calendrier exact sera basé sur l'expérience acquise et les modifications nécessaires une fois cette série terminée. L'objectif est que la série de candidatures suivante débute dans l'année suivant l'issue de la période de soumission des candidatures pour la série initiale.

ICANN s'est engagée à examiner les effets du programme des nouveaux gTLD concernant le fonctionnement du système de la zone racine après le cycle de la première candidature, et il reportera les délégations à un deuxième cycle de candidatures jusqu'à ce qu'il soit établi que les délégations résultant du premier cycle ont pas mis en péril la sécurité ou la stabilité du système de zone racine.

1.2 Informations pour tous les candidats

1.2.1 Éligibilité

Les corporations, organisations ou institutions établies de bonne réputation peuvent postuler pour un nouveau gTLD. Les candidatures d'individus ou d'entreprises individuelles ne seront pas prises en compte. Les candidatures émanant ou pour le compte de personnes morales, ou celles supposant la formation d'une personne morale (par exemple, une future entreprise en participation) ne seront pas prises en compte.

L'ICANN a imaginé le nouveau programme gTLD à l'aide de plusieurs mécanismes de protection des parties prenantes. La vérification de l'historique, les fonctionnalités de l'accord de registre et la délivrance de données financières et autres sous condition sont des mécanismes conçus pour protéger les inscrits et les utilisateurs.

Dans ce formulaire de candidature, le candidat est invité à fournir des informations sur l'établissement légal de l'entité candidate et d'en identifier les directeurs, responsables, partenaires et actionnaires majoritaires. Les noms et les fonctions des personnes incluses dans la candidature seront publiés dans le cadre de la candidature; d'autres renseignements recueillis au sujet des personnes ne seront pas publiés.

Pour chaque candidature, une vérification de l'historique au niveau de l'entité et des individus qui la composent sera réalisée afin de confirmer leur éligibilité. Cette enquête sera conduite sur la base des informations fournies dans les questions 1 à 11 du formulaire de candidature. L'ICANN peut prendre en considération les informations reçues de toute source si cela est pertinent aux critères dans cette section.

L'ICANN procèdera à une vérification de l'historique dans deux domaines uniquement : (1) Contrôle de l'activité professionnelle et antécédents criminels ; (2) Antécédents dans le domaine du cybersquattage. Les critères retenus pour les antécédents criminels sont aligné sur les normes d'« abus de confiance » en vigueur dans le secteur bancaire et des finances.

En absence de circonstances exceptionnelles, les candidatures de toute autre entité avec ou toute personne, y compris celles ayant fait l'objet de condamnations ou de décisions énumérées aux points (a) – (k) seront automatiquement exclus du programme.

- a. qui au cours des dix dernières années, a été reconnu coupable de tout crime relatif à des activités de gouvernance d'entreprise ou financières, a été jugé par un tribunal pour avoir commis une fraude ou une faute fiduciaire ou a fait l'objet d'une décision de justice que l'ICANN estime équivaloir en substance à l'une de ces fautes ;
- b. a, au cours des dix dernières années, été sanctionné par une autorité de contrôle gouvernementale ou industrielle pour conduite impliquant une malhonnêteté ou un détournement de fonds d'autrui ;
- c. a été reconnu coupable, au cours des dix dernières années, de fraude fiscale

manifeste ou de soustraction aux obligations fiscales ;

- d. a été reconnu coupable, au cours des dix dernières années, de parjure, de refus de coopérer à une enquête juridique ou d'établissement de fausses déclarations à un organisme juridique ou un représentant de la loi ;
- e. a déjà été reconnu coupable d'un crime impliquant l'utilisation d'ordinateurs, les systèmes de téléphonie, les télécommunications ou l'Internet pour faciliter la perpétration de crimes;
- f. a été reconnu coupable de délits impliquant l'utilisation d'une arme, l'usage de la force ou la menace d'utiliser la force ;
- g. a été reconnu coupable de délits avec violence ou sexuels à l'encontre des enfants, des personnes âgées ou de personnes affectées d'incapacités ;
- h. a déjà été reconnu coupable de vente illégale, de fabrication ou de distribution de médicaments, ou qui a été condamné ou extradé avec succès pour toute infraction visée à l'article 3 de la Convention des Nations Unies contre le trafic illicite de stupéfiants et de substances psychotropes de 1988;⁵
- i. a déjà été condamné ou extradé avec succès pour une des infractions décrites dans la Convention des Nations Unies contre la criminalité transnationale organisée (tous les protocoles) ^{6,7}
- j. a été reconnu coupable d'aider, d'encourager, de favoriser, d'autoriser, de comploter ou de manquer de signaler tout délit répertorié dans les délais particuliers spécifiés ci-dessus ;

⁵ <http://www.unodc.org/unodc/en/treaties/illicit-trafficking.html>

⁶ <http://www.unodc.org/unodc/en/treaties/CTOC/index.html>

⁷ Il est reconnu que tous les pays n'ont pas signé les Conventions des Nations Unies citées ci-dessus. Ces conventions sont utilisées uniquement pour l'identification d'une liste de crimes pour lesquels la vérification des antécédents sera effectuée. Il n'est pas forcément nécessaire que le candidat aurait été reconnu coupable en vertu de la convention de l'ONU, mais seulement reconnu coupable d'un crime énuméré dans ces conventions, à l'origine de ces critères.

- k. fait l'objet d'un plaidoyer de culpabilité dans le cadre d'une transaction en matière pénale ou d'un jugement prononcé par une juridiction ayant statué sur la culpabilité ou déclaré un sursis à statuer (ou équivalents régionaux) pour tout délit répertorié dans les délais particuliers spécifiés ci-dessus ;
- l. fait l'objet d'une disqualification imposée par l'ICANN et en vigueur au moment de l'examen de la candidature ;
- m. a fait l'objet de décisions adverses, finales, indiquant que le candidat ou l'individu dont le nom figure dans la candidature s'est livré à des activités de cybersquattage telles que définies dans la procédure uniforme de résolution des litiges en matière de noms de domaine (UDRP), la loi de protection des consommateurs contre le cybersquattage (ACPA) ou d'autre procédures législatives équivalentes ou a été engagé dans un détournement de nom de domaine inverse en vertu des principes UDRP ou de mauvaise foi ou a été téméraire à l'égard de l'AAPC ou toute autre législation équivalente. Si l'une des trois décisions (ou plus) a été rendue dans les quatre dernières années, un casier judiciaire est généralement admis.
- n. omet de fournir à l'ICANN les informations d'identification nécessaires à la vérification de son identité au moment de la candidature ou de résoudre les problèmes d'identification au cours du processus de vérification de l'historique ;
- o. ne divulgue pas, en toute bonne foi, l'ensemble des informations pertinentes associées aux éléments (a) – (m).

L'analyse du contexte est établie afin de protéger l'intérêt public dans l'allocation des ressources Internet critiques, et l'ICANN se réserve le droit de refuser une candidature qualifiée par ailleurs ou de contacter le candidat avec des questions supplémentaires, en fonction des informations obtenues lors du processus d'analyse du contexte. Par exemple, une décision finale juridiquement contraignante découlant de l'application d'une loi nationale ou de l'autorité de protection au consommateur trouvant que le

candidat était responsable de pratiques commerciales frauduleuses ou trompeuses tel qu'elles sont définies dans les Directives de l'OCDE (Organisation de coopération et de développement économique) pour la protection des consommateurs vis-à-vis des pratiques commerciales frauduleuses et trompeuses hors frontières⁸ peuvent provoquer le rejet d'une candidature. L'ICANN peut aussi contacter le candidat et lui poser des questions additionnelles à l'information obtenue lors du processus d'analyse du contexte.

Tous les candidats sont tenus de fournir des explications complètes et détaillées sur les événements détaillés ci-dessus dans le cadre de la candidature. Les résultats de la vérification de l'historique ne seront pas rendus publics par l'ICANN.

Propriété hybride des registraires -- Les bureaux d'enregistrement accrédités par l'ICANN peuvent solliciter un gTLD. Toutefois, tous les registres gTLD doivent se conformer à un code de conduite stipulant, *entre autres*, l'accès non discriminatoire pour tous les registraires autorisés. L'ICANN se réserve le droit de soumettre toute candidature à l'autorité compétente appropriée concernant toute question de propriété hybride.

Conformité juridique -- ICANN doit se conformer à l'ensemble des lois, règles et réglementations en vigueur aux États-Unis. Parmi ces réglementations figure le programme de sanctions économiques et commerciales géré par l'Office of Foreign Assets Control (« OFAC ») aux États-Unis. Département du Trésor. Ces sanctions ont été appliquées à certains pays, individus et entités apparaissant sur la liste OFAC (Specially Designated Nationals and Blocked Persons) également appelée liste SDN). L'ICANN n'a pas le droit de fournir la plupart des biens et services aux résidents des pays ou entités gouvernementales faisant l'objet de sanctions, ni à la liste SDN sans autorisation ou exemption officielle du gouvernement américain. En règle générale, l'ICANN ne cherchera pas à acquérir de licence pour fournir des biens ou des services à tout individu ou entité figurant sur la liste SDN. Par le passé, il a été demandé à l'ICANN de fournir des services à des individus ou des entités ne figurant pas sur la liste SDN, mais résidents de pays faisant l'objet de sanctions ; l'ICANN a demandé et obtenu ces licences comme exigé. Dans certains cas toutefois, l'OFAC a pris la décision de ne pas octroyer la licence requise.

⁸ http://www.oecd.org/document/56/0,3746,en_2649_34267_2515000_1_1_1_1,00.html

1.2.2 Documents requis

Tous les candidats doivent être prêts à soumettre les documents suivants, qui doivent obligatoirement accompagner chaque candidature :

1. **Preuve d'établissement légal** – Documentation de l'établissement du candidat en tant que type spécifique d'entité conformément aux lois applicables de sa juridiction.
2. **Déclarations financières.** Les candidats doivent fournir les états financiers vérifiés ou certifiés de façon indépendante pour leur tout dernier exercice financier achevé. Dans certains cas, il est possible de fournir des états financiers non vérifiés.

Les justificatifs doivent être soumis dans la langue d'origine. Il n'est pas nécessaire de les traduire en anglais.

Tous les documents doivent être valides au moment de la soumission. Pour de plus amples informations concernant les exigences relatives à ces documents, reportez-vous aux Critères d'évaluation joints au Module 2.

Certains types de justificatifs ne sont requis que dans certains cas :

1. **Soutien d'une communauté** – Un candidat ayant désigné sa candidature comme communautaire (voir section 1.2.3) doit fournir une approbation par écrit de sa candidature par une ou plusieurs institutions établies représentant la communauté qu'il a nommée dans la candidature. Un candidat peut soumettre les approbations par écrit de plusieurs institutions. Le cas échéant, elles sont soumises dans la section de la candidature concernant la désignation communautaire.

Au moins un tel soutien est requis pour une candidature complète. La forme et le contenu du soutien est à la discrétion de la partie fournissant le soutien : toutefois, la lettre doit identifier la chaîne pour laquelle la candidature a été présentée et l'entité candidate, doit inclure une déclaration expresse de soutien à la candidature et présenter les coordonnées de l'entité qui fournit le soutien.

Des soutiens écrits de particuliers ne doivent pas être soumis avec la candidature, mais peuvent être soumis dans le forum de commentaires sur les candidatures.

2. **Soutien ou non-objection du gouvernement** – Si un candidat a postulé pour une chaîne gTLD qui est un

nom géographique (tel que défini dans ce guide), il doit soumettre une documentation de soutien ou de non-objection des gouvernements ou autorités publiques concernés pour sa candidature. Pour plus d'informations sur les exigences relatives aux noms géographiques, consultez la sous-section 2.2.1.4. Le cas échéant, cette justification est soumise dans la section des noms géographiques de la candidature.

3. **Justification d'engagements de financement tiers** – Si un candidat mentionne dans sa candidature des financements provenant de tiers, il doit faire la preuve de l'engagement de la partie apportant les fonds. Le cas échéant, cette justification est soumise dans la section financière de la candidature.

1.2.3 Désignation communautaire

Tous les candidats doivent indiquer si leur candidature est **communautaire** ou non.

1.2.3.1 Définitions

Dans le cadre de ce Guide de candidature, un **gTLD communautaire** est un gTLD qui est exploité au profit d'une communauté clairement définie. La désignation ou la non-désignation d'une candidature comme communautaire est entièrement à la discrétion du candidat. Tout candidat peut désigner sa candidature comme communautaire ; néanmoins, chaque candidat établissant cette désignation est tenu de justifier de son statut de représentant de la communauté qu'il nomme dans la candidature en soumettant les approbations par écrit soutenant sa candidature. Des informations supplémentaires peuvent être exigées en cas d'évaluation de la priorité à la communauté (consultez la section 4.2 du Module 4). Un candidat à un gTLD communautaire doit effectuer les actions suivantes :

1. Prouver qu'il entretient une relation continue avec une communauté clairement définie.
2. Postuler pour une chaîne gTLD fortement et spécifiquement en rapport avec la communauté nommée dans la candidature.
3. Proposer des politiques d'enregistrement et d'utilisation dédiées pour les inscrits de son gTLD proposé, notamment des procédures de vérification de sécurité, en rapport avec le but de la communauté qu'il a nommée.

4. Disposer pour sa candidature d'une recommandation par écrit d'une ou plusieurs institutions établies représentant la communauté qu'il a nommée.

À des fins de distinction, une candidature qui n'a pas été désignée comme communautaire est désignée ci-après dans le présent document sous le terme de **candidature standard**. Un gTLD standard peut être utilisé pour tout objectif respectant les conditions de la candidature et des critères d'évaluation et le contrat de registre. Un candidat standard peut ou non avoir une relation formelle avec une communauté de registrants ou d'utilisateurs exclusive. Il peut ou non employer l'éligibilité ou utiliser des restrictions. Standard signifie simplement que le candidat n'a pas désigné sa candidature comme communautaire.

1.2.3.2 Implications de la désignation de candidature

Les candidats doivent comprendre dans quelle mesure leur désignation communautaire ou standard affectera le traitement de leur candidature à des étapes particulières, et, si la candidature est retenue, l'exécution du contrat de registre et des obligations suivantes comme un opérateur de registres de TLD génériques, comme cela est décrit dans les paragraphes suivants.

Objections/résolution des litiges – Tous les candidats doivent comprendre qu'une objection formelle peut être déposée contre toute candidature pour des motifs communautaires, même si le candidat n'a pas déposé lui-même de candidature communautaire ou déclaré le gTLD comme étant destiné à une communauté en particulier. Pour de plus amples informations, consultez le Module 3, Procédures d'objection.

Conflit de chaînes – La résolution d'un conflit de chaînes peut inclure un ou plusieurs éléments, selon la composition de l'ensemble conflictuel et des choix faits par les candidats communautaires.

- Une **conciliation entre les parties** peut avoir lieu à tout moment, une fois le conflit identifié. Les parties sont incitées à régler le conflit. Les candidats en conflit ont toujours la possibilité de résoudre le conflit à l'amiable en provoquant le retrait d'une ou plusieurs candidatures avant d'atteindre l'étape de résolution des conflits.
- Une **évaluation de la priorité à la communauté** a lieu uniquement si un candidat communautaire impliqué dans un ensemble conflictuel choisit cette

option. Cette option est proposée à tous les candidats communautaires d'un ensemble conflictuel dans le cas où un conflit subsiste une fois que les candidatures ont passé avec succès toutes les étapes d'évaluation précédentes.

- Des **enchères** ont lieu si le conflit n'est pas résolu par l'évaluation de la priorité à la communauté ou si aucun accord n'est trouvé entre les parties. Les enchères sont un moyen de résolution des conflits de dernier recours. Si une évaluation de la priorité à la communauté ne désigne pas de gagnant manifeste, des enchères ont lieu afin de résoudre le conflit.

Pour une étude plus détaillée des procédures de résolution des conflits, consultez le Module 4, Procédures de conflits de chaînes.

Exécution de contrat et post-délégation – Un candidat communautaire est soumis à certaines obligations contractuelles post-délégation pour exploiter le gTLD en accord avec sa désignation communautaire. Les modifications notoires apportées au contrat, notamment à la nature communautaire du gTLD et aux dispositions associées, ne peut être faite qu'avec l'approbation de l'ICANN. La détermination d'approuver ou non les modifications demandées par le candidat sera à la discrétion de l'ICANN. Les critères proposés pour approuver ces changements font l'objet de discussions sur les politiques.

Les candidatures communautaires sont destinées à être une petite catégorie correspondant aux candidatures pour lesquelles il existe des associations non ambiguës entre le candidat, la communauté impliquée et la chaîne gTLD faisant l'objet de la candidature. L'évaluation de la désignation d'un candidat comme communautaire se produit uniquement en cas de conflit aboutissant à une évaluation de la priorité à la communauté. Néanmoins, tout candidat désignant sa candidature comme communautaire est contraint par le contrat de registre à mettre en œuvre les restrictions communautaires qu'il a spécifiées dans sa candidature si celle-ci est approuvée. Cela s'applique également même si les candidats ne sont pas en conflit.

1.2.3.3 *Modifications de la désignation de candidature*

Un candidat ne peut plus modifier la désignation de sa candidature comme standard ou communautaire une fois qu'il a soumis une candidature gTLD pour traitement.

1.2.4 *Avertissement concernant les problèmes d'acceptation technique liés aux nouveaux gTLD*

Tous les candidats doivent être conscients du fait que l'approbation d'une candidature et son entrée dans un contrat de registre auprès de l'ICANN ne constituent pas une garantie du fonctionnement immédiat du nouveau gTLD sur Internet. L'expérience montre que les opérateurs réseau risquent de ne pas gérer totalement les nouveaux domaines de premier niveau, même si ces domaines ont été délégués dans la zone racine du DNS, dans la mesure où des modifications logicielles tierces peuvent être nécessaires et ne pas être effectuées immédiatement.

De même, des applications logicielles tentent parfois de valider des noms de domaine et peuvent ne pas reconnaître les domaines de premier niveau nouveaux ou inconnus. L'ICANN ne dispose ni de l'autorité, ni de la capacité nécessaires pour réclamer l'acceptation des nouveaux domaines de premier niveau par les logiciels bien qu'elle diffuse de façon bien visible les domaines de premier niveau valides et qu'elle ait développé un outil de base pour aider les fournisseurs d'applications à utiliser les données de zone racine en cours.

L'ICANN encourage les candidats à se familiariser avec ces problèmes et à s'y préparer dans le cadre des plans de démarrage et de lancement. Les candidats qui réussissent peuvent être amenés à consacrer d'importants efforts en collaborant avec les fournisseurs afin d'obtenir l'acceptation de leur nouveau domaine de premier niveau.

Pour plus d'informations, les candidats doivent consulter la page <http://www.icann.org/en/topics/TLD-acceptance/>. Il est également recommandé aux candidats IDN de consulter les documents relatifs aux expériences avec des chaînes test IDN dans la zone racine (voir <http://idn.icann.org/>).

1.2.5 *Avertissement concernant les délégations de TLD*

L'ICANN peut uniquement créer des TLD en tant que délégations dans la zone racine du DNS et les exprime à l'aide d'enregistrements NS avec les enregistrements DS et de type glue correspondants. Il n'existe aucune politique autorisant l'ICANN à placer des TLD sous forme d'autres types d'enregistrement du DNS (comme des enregistrements A, MX ou DNAME) dans la zone racine.

1.2.6 Conditions générales

Tous les candidats doivent accepter les conditions générales du processus de candidature. Les conditions générales sont présentées dans le Module 6 de ce guide.

1.2.7 Avis de changement des informations

Si à un moment quelconque du processus d'évaluation, les informations précédemment soumises par un candidat deviennent fausses ou inexactes, le candidat doit en informer rapidement l'ICANN en soumettant les formulaires appropriés. Ces données incluent les informations spécifiques au candidat, telles que les changements relatifs à la situation financière et les modifications relatives à la propriété ou au contrôle du candidat.

L'ICANN se réserve le droit de demander une nouvelle évaluation de la candidature en cas de modification notoire. Cela pourrait entraîner des frais supplémentaires ou une évaluation repoussée à une session de candidatures ultérieure.

Le fait de ne pas signaler à l'ICANN toute modification lorsque celle-ci rend les informations fournies dans la candidature trompeuses ou erronées peut entraîner le rejet de la candidature.

1.2.8 Désignation volontaire des zones de haute sécurité

Un groupe de parties prenantes de l'ICANN développe actuellement une désignation spécifique pour les « domaines de premier niveau des zones de haute sécurité » (« HSTLD »)). Le rapport final du groupe est disponible à l'adresse : <http://www.icann.org/en/topics/new-gtlds/hstld-final-report-11mar11-en.pdf>.

Le rapport final peut être utilisé pour documenter le travail ultérieur. L'ICANN donnera son soutien aux efforts indépendants pour développer les désignations volontaires pour les TLD de haute sécurité, qui peuvent être disponibles pour les candidats aux gTLD désirant de poursuivre ces désignations.

1.2.9 Sécurité et stabilité

Stabilité de la zone racine : le lancement du nouveau programme gTLD a fait l'objet d'études, d'analyses et de consultations approfondies indiquant que l'ajout de gTLD à la zone racine n'auront pas d'impact négatif sur la sécurité ou la stabilité des noms de domaine.

On estime qu'entre 200 et 300 TLD seront délégués tous les ans et qu'en aucun cas plus d'un millier de nouveaux gTLD seront ajoutés à la zone racine chaque année. L'analyse du taux de délégation, les consultations avec la communauté technique et les cycles prévus de mise à niveau opérationnelle standard amènent à penser que les attributions des nouveaux gTLD n'auront pas d'impact significatif sur la stabilité du système racine. La modélisation et les rapports continueront pendant et après le premier cycle de candidatures afin que les discussions d'extensibilité de la racine peuvent se poursuivre et le taux de délégation peuvent être gérés au fur et à mesure que le programme avance.

Toutefois, tous les candidats doivent savoir que l'attribution de nouveaux gTLD est tributaire de l'absence prolongée de tout impact négatif sur la sécurité ou la stabilité du DNS et de la zone du système racine (y compris le processus pour déléguer des TLD dans la zone racine). Au cas où il y aurait un rapport d'impact à cet égard, et si le traitement des candidatures avait subi un retard, les candidats en seront informés de manière consistante et en temps opportun.

1.2.10 Ressources d'aide aux candidats

Un certain nombre de ressources d'aide est à la disposition des candidats gTLD. Par exemple, l'ICANN peut établir un moyen de fournir l'aide financière aux candidats éligibles ainsi qu'une page Web comme support d'information pour les candidats qui cherchent de l'assistance, et pour les organisations qui offrent de l'aide. Pour plus d'informations, consultez le site Web de l'ICANN : <http://www.icann.org/en/topics/new-gtld-program.htm>.⁹

1.2.11 Mises à jour du Guide de candidature

⁹ Le groupe de travail regroupant les organisations de soutien et les comités consultatifs pour travailler sur l'assistance aux candidats pour les nouveaux gTLD met actuellement en place des recommandations concernant des ressources d'aide pouvant s'adresser aux candidats gTLD. Les informations sur ces ressources seront publiées sur le site Web de l'ICANN une fois identifiées.

Tel qu'il a été approuvé par le Conseil d'administration de l'ICANN, ce Guide de candidature forme la base du programme des nouveaux gTLD. L'ICANN se réserve le droit d'effectuer des mises à jour raisonnables et de réaliser des changements au Guide de candidature à tout moment, y compris les possibles résultats des nouveaux standards techniques, des documents de référence ou des politiques pouvant être adoptés lors du processus de candidature. Des mises à jour supplémentaires ou des révisions seront disponibles sur le site Web de l'ICANN.

1.3 Informations pour les candidats à un nom de domaine internationalisé

Certaines chaînes gTLD faisant l'objet d'une candidature devraient être des noms de domaine internationalisés (IDN). Les noms de domaine internationalisés sont des noms de domaine contenant des caractères utilisés dans la représentation locale de langues non écrites avec l'alphabet latin de base (a - z), les chiffres arabes (0 - 9) et le tiret (-). Comme indiqué ci-dessous, les IDN exigent l'insertion de libellés ASCII dans la zone racine du DNS.

1.3.1 Conditions spécifiques aux IDN

Un candidat à une chaîne IDN doit fournir des informations indiquant la conformité avec le protocole IDNA et d'autres exigences techniques. Le protocole IDNA et les documents associés sont disponibles à la page <http://icann.org/en/topics/idn/rfcs.htm>.

Les candidats doivent fournir les chaînes gTLD faisant l'objet d'une candidature à la fois sous la forme d'un **libellé Unicode** et d'un **libellé ASCII**.

Un libellé ASCII est la forme ASCII d'un libellé IDN. Chaque libellé ASCII d'IDN commence par le préfixe IDNA ACE « xn- », suivi d'une chaîne qui est un résultat valide de l'algorithme Punycode, et comprend un maximum de 63 caractères ASCII au total. L'association du préfixe et de la chaîne doit être conforme à l'ensemble des exigences d'un libellé pouvant être stocké dans le DNS et garantissant la conformité à la règle LDH (nom de l'hôte) décrite dans la RFC 1034, la RFC 1123 et ailleurs.

Un libellé Unicode est la forme Unicode d'un libellé IDN qu'un utilisateur s'attend à voir dans les applications.

Par exemple, avec la chaîne de test IDN actuelle en script cyrillique, le libellé Unicode est <испытание> tandis que le libellé ASCII est <xn—80akhbyknj4f>. Un libellé ASCII doit

pouvoir être produit par la conversion d'un libellé Unicode, et inversement.

Les candidats à des gTLD IDN doivent également fournir les éléments suivants au moment de leur candidature :

1. Signification ou reformulation de la chaîne en anglais. Le candidat doit fournir une brève description de ce que la chaîne signifie ou représente en anglais.
2. Langue du libellé (ISO 639-1). Le candidat doit spécifier la langue de la chaîne TLD faisant l'objet d'une candidature, en anglais et en respectant les codes ISO pour la représentation des noms de langues.
3. Script du libellé (ISO 15924). Le candidat doit spécifier le script de la chaîne TLD faisant l'objet d'une candidature, en anglais et en respectant les codes ISO pour la représentation des noms de scripts.
4. Points de code Unicode. Le candidat doit dresser la liste de tous les points de code contenus dans le libellé Unicode en fonction de sa forme Unicode
5. Les candidats doivent à nouveau démontrer qu'ils font tous les efforts possibles pour s'assurer que la chaîne IDN codée ne pose aucun problème de rendu ou opérationnel. Par exemple, des problèmes ont été identifiés dans les chaînes contenant simultanément des caractères de direction gauche-droite et droite-gauche lorsque des chiffres sont adjacents au séparateur du chemin (c'est-à-dire un point).¹⁰

Si un candidat postule pour une chaîne dont les problèmes sont connus, il doit noter les étapes à mettre en œuvre pour régler les problèmes des candidatures. S'il n'est pas possible de garantir l'absence de tous les problèmes de rendu, il est important d'en identifier tôt le plus possible et il importe que l'opérateur de registres potentiel soit conscient de ces problèmes. Les candidats peuvent se familiariser avec ces questions par un effort de compréhension du protocole IDNA (voir <http://www.icann.org/en/topics/idn/rfcs.htm>), ou par une participation active au wiki de l'IDN (voir <http://idn.icann.org/>), qui permet de voir certains problèmes de rendu.

6. **[Facultatif]** - Représentation du libellé selon l'alphabet phonétique. Le candidat peut choisir de fournir la chaîne gTLD faisant l'objet d'une candidature notée selon l'alphabet phonétique international (<http://www.langsci.ucl.ac.uk/ipa/>). Notez que ces

¹⁰ Voir les exemples à la page <http://stupid.domain.name/node/683>

informations ne sont ni évaluées, ni notées. Si elles sont indiquées, ces informations sont utilisées comme guide pour l'ICANN pour répondre aux demandes de renseignements ou parler de la candidature dans des présentations publiques.

1.3.2 Tables d'IDN

Une table d'IDN dresse la liste des caractères éligibles pour l'enregistrement dans des noms de domaine en fonction de la politique du registre. Elle identifie tous les caractères différents considérés comme équivalents aux fins d'enregistrement du nom de domaine (« variantes de caractère »). Les variantes sont composées de deux caractères ou plus pouvant être utilisés indifféremment.

Des exemples de tables d'IDN sont disponibles dans le référentiel d'IDN de l'autorité chargée de la gestion de l'adressage sur Internet (IANA) à la page <http://www.iana.org/procedures/idn-repository.html>.

Dans le cas d'une candidature pour un IDN gTLD, les tables d'IDN doivent être soumises pour la langue ou le script de la chaîne gTLD faisant l'objet de la candidature (les « tables de premier niveau »). Les tables d'IDN doivent également être soumises pour chaque langue ou script dans lequel le candidat souhaite proposer des enregistrements d'IDN de deuxième niveau ou inférieurs.

Chaque candidat est responsable du développement de ses tables d'IDN, y compris de la spécification de toute variante de caractère. Les tables doivent être conformes aux directives IDN de l'ICANN¹¹ et aux mises à jour de celles-ci, et notamment les suivantes :

- Conformité aux normes techniques d'IDN.
- Emploi d'une approche inclusive (c'est-à-dire que les points de code non explicitement autorisés par le registre sont interdits).
- Définition de variantes de caractère.
- Exclusion des points de code non autorisés par les directives, par exemple les caractères de tracé, les signes typographiques ou les signes de ponctuation structurels.
- Développement des tables et des politiques d'enregistrement en collaboration avec les parties prenantes pertinentes afin de résoudre les questions courantes.

¹¹ Voir <http://www.icann.org/en/topics/idn/idn-guidelines-26apr07.pdf>

- Dépôt des tables d'IDN auprès du référentiel de l'IANA pour les pratiques en matière d'IDN (après délégation du TLD).

Les tables d'IDN d'un candidat doivent permettre d'éviter la confusion des utilisateurs dans le déploiement d'IDN gTLD. Les candidats sont invités à tenir compte des questions linguistiques et de système d'écriture spécifiques pouvant poser des problèmes lorsque les caractères sont utilisés dans des noms de domaine, et ce dans le cadre de leur travail de définition des variantes de caractère.

Afin d'éviter la confusion des utilisateurs en raison des divergences de pratiques entre les registres de TLD, il est recommandé aux candidats de coopérer avec les opérateurs de TLD offrant l'enregistrement de noms de domaine ayant des caractères identiques ou visuellement similaires.

Par exemple, les langues ou scripts sont souvent partagés au-delà des frontières géographiques. Dans certains cas, cela peut créer une confusion parmi les utilisateurs des communautés linguistiques ou de script correspondantes. Une confusion visuelle peut également exister dans certains cas entre différents scripts (grec, cyrillique et latin, par exemple).

Il sera demandé aux candidats de décrire le processus utilisé dans le développement des tables d'IDN soumises. L'ICANN pourra comparer la table d'IDN d'un candidat à des tables d'IDN pour les mêmes langues ou scripts existant déjà dans le référentiel de l'IANA ou ayant autrement été soumises à l'ICANN. En cas d'incohérences n'ayant pas été expliquées dans la candidature, l'ICANN pourra demander au candidat de préciser les arguments expliquant les différences. Un outil de comparaison de tables sera mis à la disposition des candidats souhaitant réaliser et examiner de telles comparaisons avant de soumettre une table à l'ICANN.

L'ICANN acceptera les tables d'IDN d'un candidat en fonction des facteurs indiqués ci-dessus.

Une fois la chaîne faisant l'objet de la candidature déléguée en tant que TLD dans la zone racine, le candidat doit soumettre les tables IDN à déposer dans le référentiel de l'IANA des pratiques relatives aux IDN. Pour plus d'informations, consultez les tables existantes à l'adresse <http://iana.org/domains/idn-tables/>, ainsi que les consignes d'envoi à l'adresse <http://iana.org/procedures/idn-repository.html>.

1.3.3 Variantes de TLD d'IDN

Une variante de chaîne TLD résulte de la substitution d'un ou plusieurs caractères dans la chaîne gTLD faisant l'objet de la candidature par des variantes de caractère basées sur les tables de premier niveau du candidat.

Chaque candidature comporte une chaîne gTLD sollicitée. Le candidat peut également déclarer dans son application toute variante de chaîne pour le TLD. Toutefois, aucune variante de chaîne gTLD ne sera déléguée via le nouveau programme gTLD jusqu'à la création et la mise en œuvre de solutions de gestion de variantes.¹² La déclaration des variantes de chaînes est faite simplement à titre informatif et elle n'impliquera aucun droit ou réclamation pour les variantes de chaîne déclarées.

Lorsqu'un processus de délégation de variante aura été établi, il pourra être demandé aux candidats de soumettre des informations supplémentaires, telles que les détails de la mise en œuvre pour le mécanisme de gestion des variantes de TLD, et de participer à un processus d'évaluation ultérieur, qui pourrait impliquer des frais supplémentaires et des étapes d'examen.

Les scénarios suivants sont possibles au cours du processus d'évaluation des gTLD :

- a. Le candidat déclare des variantes de chaîne à la chaîne gTLD sollicitée dans son application. Si une candidature est approuvée, seule la chaîne gTLD faisant l'objet de la candidature sera déléguée au candidat. Les variantes de chaîne déclarées sont signalées pour une utilisation ultérieure. Ces variantes de chaîne déclarées ne seront pas déléguées au candidat avec la chaîne gTLD sollicitée ; le candidat ne pourra prétendre à aucun droit ni aucune revendication sur les variantes de chaîne déclarées.

Les variantes de chaîne énumérées dans les candidatures gTLD admises seront attachées à la candidature spécifique et ajoutées à la « Liste de variantes déclarées » qui sera disponible sur le site Internet de l'ICANN. Une liste des variantes de chaîne en attente (c'est-à-dire déclarées) provenant de la procédure accélérée d'IDN ccTLD est disponible à la page

¹² Le conseil d'administration de l'ICANN demandé que les activités se concentrent sur la gestion des variantes dans sa résolution du 25 septembre 2010, <http://www.icann.org/en/minutes/resolutions-25sep10-en.htm#2.5>.

<http://icann.org/en/topics/idn/fast-track/string-evaluation-completion-en.htm>.

L'ICANN peut exécuter une analyse indépendante des variantes de chaîne déclarées et n'inclura pas nécessairement toutes les chaînes listées par le candidat dans la liste des variantes déclarées.

- b. Les candidats multiples sollicitent des chaînes identifiées par l'ICANN comme variantes l'une de l'autre. Ces applications seront placées dans ensemble conflictuel et suivront les procédures de résolution des conflits décrites dans le module 4.
- c. Le candidat soumet sa candidature à une chaîne gTLD sans indiquer de variantes à la chaîne gTLD sollicitée. L'ICANN n'identifiera pas de variantes de chaîne sauf en cas de scénario (b) décrit ci-dessus.

Chaque variante de chaîne déclarée dans la candidature doit par ailleurs être conforme aux exigences relatives aux chaînes de la section 2.2.1.3.2.

Les variantes de chaîne déclarées dans la candidature seront examinées pour vérifier leur cohérence avec les tables de premier niveau soumises dans la candidature. Si une variante de chaîne déclarée ne repose pas sur l'utilisation de variantes de caractère conformément aux tables de premier niveau soumises, le candidat en sera notifié et la chaîne déclarée ne sera plus considérée comme faisant partie de la candidature.

La déclaration de variantes de chaîne dans une candidature ne donne au candidat aucun droit ni ne constitue de réservation concernant une chaîne donnée. Les variantes de chaîne figurant sur la liste de variantes déclarées peuvent faire l'objet d'un examen supplémentaire ultérieur via un processus et des critères à définir.

Il convient de noter que, bien que les variantes pour les enregistrements de deuxième niveau et inférieurs soient librement définies par les communautés locales sans la validation de l'ICANN, des règles spécifiques et des critères de validation peuvent être établis pour que les variantes de chaîne soient acceptées au premier niveau. Les informations relatives aux variantes fournies par les candidats lors de la première session de candidatures devraient contribuer à une meilleure compréhension des

questions et aider à déterminer les étapes d'examen et le montant des frais appropriés pour le futur.

1.4 Soumission d'une candidature

Les candidats doivent remplir le formulaire de candidature et soumettre les justificatifs en utilisant le système de candidature TLD de l'ICANN. Pour accéder à ce système, chaque candidat doit d'abord s'enregistrer en tant qu'utilisateur du système de candidature TLD.

En tant qu'utilisateurs du système de candidature TLD, les candidats sont en mesure de fournir des réponses dans les zones de texte ouvertes et de soumettre les pièces justificatives exigées sous forme de pièces jointes. Les restrictions de taille des pièces jointes et des formats de fichier sont indiquées dans les instructions du site du système de candidature TLD.

L'ICANN n'accepte pas les formulaires de candidature ou les pièces justificatives fournies par d'autres moyens que le système de candidature TLD (par ex. copie papier, fax ou e-mail), à moins qu'une candidature de ce type ne soit soumise conformément à des instructions spécifiques de l'ICANN aux candidats.

1.4.1 Accès au système de candidature TLD

Le site du système de candidature TLD sera accessible à partir de la page de nouveaux gTLD (<http://www.icann.org/en/topics/new-gtld-program.htm>), et sera mis en évidence dans les communications relatives à l'ouverture de la période de soumission de candidatures. Les utilisateurs du système de candidature TLD doivent se conformer à un ensemble de conditions d'utilisation standard comprenant des droits, des obligations et des restrictions relatifs à l'utilisation du système.

1.4.1.1 Enregistrement des utilisateurs

L'enregistrement des utilisateurs du système de candidature TLD (créer un profil d'utilisateur du système de candidature TLD) nécessite la soumission d'informations préliminaires, qui seront utilisées pour valider l'identité des parties impliquées dans la candidature. Voici un aperçu des informations recueillies lors du processus d'enregistrement des utilisateurs :

N°	Questions
1	Nom légal complet du candidat
2	Adresse professionnelle principale
3	Numéro de téléphone du candidat
4	Numéro de fax du candidat
5	Site Internet ou URL, le cas échéant
6	Contact principal : nom, poste, adresse, téléphone, fax et adresse e-mail
7	Contact secondaire : nom, poste, adresse, téléphone, fax et adresse e-mail
8	Preuve d'établissement légal
9	Informations de société commerciale, filiale ou coentreprise
10	ID d'entreprise, numéro fiscal, numéro d'enregistrement TVA ou équivalent du candidat
11	Historique du candidat : condamnations antérieures, activités de cybersquattage
12(a)	Confirmation du paiement de l'acompte

Un sous-ensemble d'informations d'identification sera recueilli auprès de l'entité effectuant l'enregistrement de l'utilisateur, outre les informations relatives au candidat indiquées ci-dessus. L'utilisateur enregistré peut par exemple être un agent, représentant ou employé réalisant la candidature pour le compte du candidat.

Le processus d'enregistrement exigera de l'utilisateur de demander le nombre de places de candidature souhaité. Par exemple, un utilisateur tentant de soumettre cinq candidatures à des gTLD demandera cinq places de candidature, et le système lui attribuera un identifiant unique pour chacune des cinq candidatures.

Il sera également demandé aux utilisateurs de fournir un acompte de 5 000 dollars américains par place de candidature. Le montant de cet acompte servira d'avoir sur les frais d'évaluation pour chaque candidature. L'exigence d'un acompte a été établie pour aider à réduire le risque d'accès inutile au système de candidature en ligne.

Après avoir réalisé l'enregistrement, les utilisateurs du système de candidature TLD recevront un accès qui leur permettra d'introduire le reste des informations de la candidature dans le système. Les places de candidature seront renseignées à l'aide des informations fournies par le candidat, qui ne peuvent normalement pas être modifiées une fois les places allouées.

Aucun enregistrement de *nouvel utilisateur* ne sera accepté après le [date à insérer dans la version finale du guide de candidature].

L'ICANN prendra les mesures commercialement raisonnables pour protéger toutes les données des candidats ayant adressé leur candidature à partir d'un accès non autorisé, mais elle ne peut pas garantir l'absence d'actes malveillants de tiers qui peuvent, via l'endommagement du système ou un autre moyen, accéder de façon non autorisée à ces données.

1.4.1.2 Formulaire de candidature

Après avoir obtenu les places de candidature requises, le candidat répondra aux autres questions de la candidature. Une vue d'ensemble des domaines et des questions contenus dans le formulaire est présentée ci-dessous :

N°	Informations sur la candidature et la chaîne
12(b)	Confirmation du paiement du reste du montant des frais d'évaluation
13	Chaîne gTLD faisant l'objet de la candidature
14	Informations sur la chaîne IDN (le cas échéant)
15	Tables d'IDN (le cas échéant)
16	Réduction des problèmes de rendu ou opérationnels d'IDN (le cas échéant)
17	Représentation de chaîne dans l'alphabet phonétique international (facultatif)
18	Mission/objet du TLD
19	La candidature porte-t-elle sur un TLD communautaire ?
20	S'il s'agit d'un TLD communautaire, décrivez les éléments de la communauté et les politiques proposées.

21	La candidature porte-t-elle sur un nom géographique ? Le cas échéant, joignez les pièces justificatives nécessaires.
22	Mesures de protection des noms géographiques de deuxième niveau.
23	Services de registre : nom et description complète de tous les services de registres à fournir.
	Questions techniques et opérationnelles (externes)
24	Performances du système d'enregistrement partagé (SRS)
25	EPP
26	Whois
27	Cycle de vie de l'enregistrement
28	Prévention et limitation des abus
29	Mécanismes de protection des droits
30(a)	Sécurité.
	Questions techniques et opérationnelles (internes)
30(b)	Sécurité.
31	Présentation technique du registre proposé
32	Architecture
33	Capacités de la base de données
34	Diversité géographique
35	Conformité du service DNS
36	Accessibilité IPv6
37	Politiques et procédures de sauvegarde des données
38	Dépôt
39	Continuité du registre

40	Transition du registre
41	Tests de basculement
42	Processus de surveillance et de résolution des pannes
43	DNSSEC
44	IDN (facultatif)
	Questions financières
45	Déclarations financières
46	Modèle de projection : coûts et fonds
47	Coûts : configuration et exploitation
48	Fonds et revenus
49	Plan de secours : obstacles, fonds et volumes
50	Continuité : Instrument assurant la continuité des opérations

1.4.2 Service client pendant le processus de candidature

Le centre de service au candidat (Applicant Service Center - ASC) fournira également aux candidats l'accès à des mécanismes d'assistance au cours du processus de candidature. Le ASC aura des agents de service client qui répondront aux questions liées au programme des nouveaux gTLD, au processus de candidature et au système de candidature TLD.

1.4.3 Sauvegarde du processus de candidature

Si le système de candidature en ligne n'est pas disponible, l'ICANN fournit d'autres instructions pour la soumission des candidatures.

1.5 Frais et paiements

Cette section décrit les frais que le candidat doit régler. Les instructions de paiement sont également incluses ici.

1.5.1 Frais d'évaluation gTLD

Les frais d'évaluation gTLD sont exigés de tous les candidats. Ces frais s'élèvent à 185 000 dollars américains. Les frais d'évaluation sont payables sous la forme d'un acompte de 5 000 dollars versé au moment de la demande d'une place de candidature dans le système de candidature TLD par l'utilisateur et du versement des 180 000 dollars restants avec la candidature complète. L'ICANN ne débute pas son évaluation si la totalité des frais d'évaluation gTLD n'a pas été reçue avant [heure] UTC le [date].

Les frais d'évaluation gTLD sont définis pour couvrir les coûts associés au nouveau programme gTLD. Ces frais visent à garantir que le programme est entièrement financé et neutre en termes de revenus et qu'il n'est pas subventionné par des contributions existantes de sources de financement de l'ICANN, notamment les registres et les registraires de TLD génériques, ainsi que les contributions ccTLD et RIR.

Les frais d'évaluation gTLD couvrent tous les examens nécessaires de l'évaluation initiale, et dans la plupart des cas, les examens requis dans l'évaluation plus approfondie. Si un examen approfondi des services de registres a lieu, des frais supplémentaires sont encourus pour cet examen (voir la Section 1.5.2). Le candidat ne paie aucun frais supplémentaire pour l'évaluation plus approfondie des noms géographiques et les examens techniques, opérationnels ou financiers. Les frais d'évaluation couvrent également l'évaluation de la priorité à la communauté si le candidat obtient une note suffisante.

Remboursements -- Dans certains cas, des remboursements d'une partie des frais d'évaluation peuvent être possibles en cas de retrait des candidatures avant la fin du processus d'évaluation. Un candidat peut demander un remboursement à tout moment jusqu'à l'exécution d'un accord de registre avec l'ICANN. Le montant du remboursement dépend du stade du processus auquel le retrait est requis comme suit :

Remboursement proposé au candidat	Pourcentage des frais d'évaluation	Montant du remboursement
Dans les 21 jours	80%	148 000 USD

Remboursement proposé au candidat	Pourcentage des frais d'évaluation	Montant du remboursement
civils d'un avertissement précoce du GAC		
Entre l'envoi des candidatures et l'envoi des résultats de l'évaluation initiale	70%	130 000 USD
Après l'envoi des résultats de l'évaluation initiale	35%	65 000 USD
Après que le candidat a terminé la résolution des litiges, l'évaluation approfondie ou la résolution du conflit de chaînes	20%	37 000 USD
Une fois que le candidat aura conclu un contrat de registre avec l'ICANN		Aucune

Ainsi, tout candidat ayant échoué peut prétendre à un remboursement d'au moins 20 % des frais d'évaluation s'il retire sa candidature.

Un candidat souhaitant retirer une candidature doit lancer la procédure via le système de candidature TLD et envoyer le formulaire requis pour demander un remboursement, incluant l'acceptation des conditions générales du retrait. Les remboursements ne seront versés qu'à l'organisation ayant effectué le paiement à l'origine. Tous les remboursements sont effectués par mandat postal. Tous les frais de virement bancaire ou de transaction engagés par l'ICANN seront déduits du montant versé.

Remarque sur les candidats à la démonstration de faisabilité de l'année 2000 — Les participants au processus de candidature à la démonstration de faisabilité de l'ICANN en l'année 2000 peuvent prétendre à un avoir sur les frais d'évaluation. Cet avoir se monte à 86 000 USD sous réserve des points suivants :

- Soumission de la preuve documentaire par le candidat de la même entité, un successeur dans l'intérêt de la même entité

ou un affilié de la même entité que celle qui a posé sa candidature auparavant ;

- Confirmation que le candidat n'a pas reçu de chaîne TLD à l'issue de la session de démonstration de faisabilité en 2000 et que le candidat n'a pas de réclamations légales à la suite du processus de démonstration de faisabilité de 2000 ; et
- Soumission d'une candidature qui peut être modifiée par rapport à la candidature d'origine soumise en 2000 pour la même chaîne TLD que l'entité ayant posé une candidature pour la session de démonstration de faisabilité en 2000.

Chaque participant au processus de candidature à la démonstration de faisabilité en 2000 peut prétendre à un avoir au plus. Un maximum d'un avoir peut être réclamé pour toute candidature à un nouveau gTLD soumise conformément au processus décrit dans ce guide. L'éligibilité pour cet avoir est déterminée par l'ICANN.

1.5.2 *Frais requis dans certains cas*

Les candidats peuvent se voir demander des frais supplémentaires dans certains cas lorsque des étapes de processus spécialisées sont applicables. Ces frais¹³ supplémentaires éventuels incluent :

- **Frais d'examen des services de registres** – En cas de besoin, ces frais sont payables pour les coûts supplémentaires induits par la transmission d'une candidature au Panel d'évaluation technique des services de registres (RSTEP) à des fins d'examen plus approfondi. Les candidats sont prévenus si des frais de ce type sont dus. Les frais d'une équipe d'examen RSTEP à trois membres devraient s'élever à USD 50 000. Dans certains cas, des organisations de cinq membres peuvent s'avérer nécessaires ou des examens plus approfondis et donc plus chers peuvent avoir lieu. Le montant des frais couvrira le coût de l'examen RSTEP. Dans le cas où les examens des services du registre proposé peuvent être consolidés à travers de multiples candidatures ou candidats, l'ICANN répartira les frais d'une manière équitable. Dans tous les cas, le candidat est informé du coût de l'examen avant que celui-ci

¹³ Les montants estimés des frais fournis dans la section 1.5.2 seront mis à jour suivant ce établi par les fournisseurs et par le panel d'établissement des frais.

ne débute. Pour en savoir plus sur l'examen des services de registre, consultez la section 2.2.3 du Module 2.

- **Frais de résolution des litiges – Ce montant doit accompagner tout dépôt d'une objection formelle et toute réponse qu'un candidat dépose à une objection.** Ces frais sont directement payables au fournisseur de services de résolution des litiges concerné, conformément à ses instructions de paiement. D'après l'ICANN, les frais de dépôt devraient être compris entre environ 1 000 et 5 000 USD (ou plus) par partie et par procédure. Consultez le fournisseur concerné pour obtenir le montant associé. Pour connaître les procédures de résolution des litiges, consultez le Module 3.
- **Paiement anticipé des coûts – En cas d'objection formelle, ce montant est directement payable au fournisseur de services de résolution des litiges concerné, conformément aux procédures de ce fournisseur et au programme de coûts.** D'ordinaire, les deux parties de la procédure de résolution de litiges se voient demander de soumettre un paiement anticipé des coûts selon un montant donné pour couvrir l'ensemble des coûts de la procédure. Ces frais peuvent prendre la forme d'un coût horaire reposant sur une estimation du nombre d'heures que les membres de la commission vont accorder au cas (incluant l'examen des soumissions, l'organisation d'une audition si possible et la préparation d'une décision) ou un montant fixe. Si les litiges sont regroupés et qu'ils impliquent plus de deux parties, le paiement anticipé des frais s'effectue conformément aux règles du fournisseur de services de résolution des litiges.

La partie qui prévaut dans une procédure de résolution de litige se verra rembourser le montant de son paiement anticipé, alors que l'autre partie ne sera pas remboursée et assumera le coût de la procédure. Si les litiges sont regroupés et qu'ils impliquent plus de deux parties, le remboursement des frais s'effectue conformément aux règles du fournisseur de services de résolution des litiges.

D'après l'ICANN, les frais de jugement d'une procédure impliquant un montant fixe pourraient se situer entre 2 000 et 8 000 dollars américains (ou plus) par procédure. En outre, d'après l'ICANN, une procédure facturée au taux horaire avec une

commission à un membre peut être comprise entre 32 000 et 56 000 USD (ou plus). Avec une commission à trois membres, elle se chiffre entre 70 000 et 122 000 USD (ou plus). Ces estimations peuvent être inférieures si la commission n'implique pas de soumissions écrites outre l'objection et la réponse, et ne permet pas d'audition. Consultez le fournisseur concerné pour obtenir les montants associés ou les structures de frais.

- **Frais d'évaluation de la priorité à la communauté** – Si le candidat participe à une évaluation de la priorité à la communauté, ces frais sont payables sous la forme d'un acompte d'un montant permettant de couvrir les coûts de l'examen de cette candidature par la commission (leur estimation actuelle se monte à 10 000 dollars américains). L'acompte est payable au fournisseur désigné pour effectuer les évaluations de la priorité à la communauté. Les candidats sont prévenus si des frais de ce type sont dus. Reportez-vous à la section 4.2 du Module 4 pour connaître les circonstances dans lesquelles une évaluation de la priorité à la communauté peut avoir lieu. Cet acompte est remboursé au candidat dont la note est supérieure ou égale au seuil de l'évaluation de la priorité à la communauté.

L'ICANN informera les candidats des dates d'échéance de paiement des frais supplémentaires (s'il y a lieu). Cette liste ne comprend pas les frais (frais de registre annuels) payables à l'ICANN après l'exécution d'un contrat de registre.

1.5.3 Méthodes de paiement

Les paiements à l'ICANN doivent être effectués par **mandat postal**. Les instructions relatives à l'exécution d'un paiement par mandat postal sont disponibles dans le système de candidature TLD.¹⁴

Les paiements aux fournisseurs de services de résolution des litiges doivent être effectués conformément aux instructions du fournisseur concerné.

¹⁴ Le mandat postal a été identifié comme étant la méthode de paiement préférée, car il est globalement accessible et constitue un moyen fiable de transfert de fonds international. Il permet à l'ICANN de recevoir l'argent et de commencer à traiter les candidatures dès que possible.

1.5.4 Demande de formulaire de versement

L'interface du système de candidature TLD permet aux candidats de réclamer l'émission d'un formulaire de versement pour tous les frais payables à l'ICANN. Ce service est à la disposition des candidats qui ont besoin d'une facture pour traiter les paiements.

1.6 Questions au sujet de ce Guide de candidature

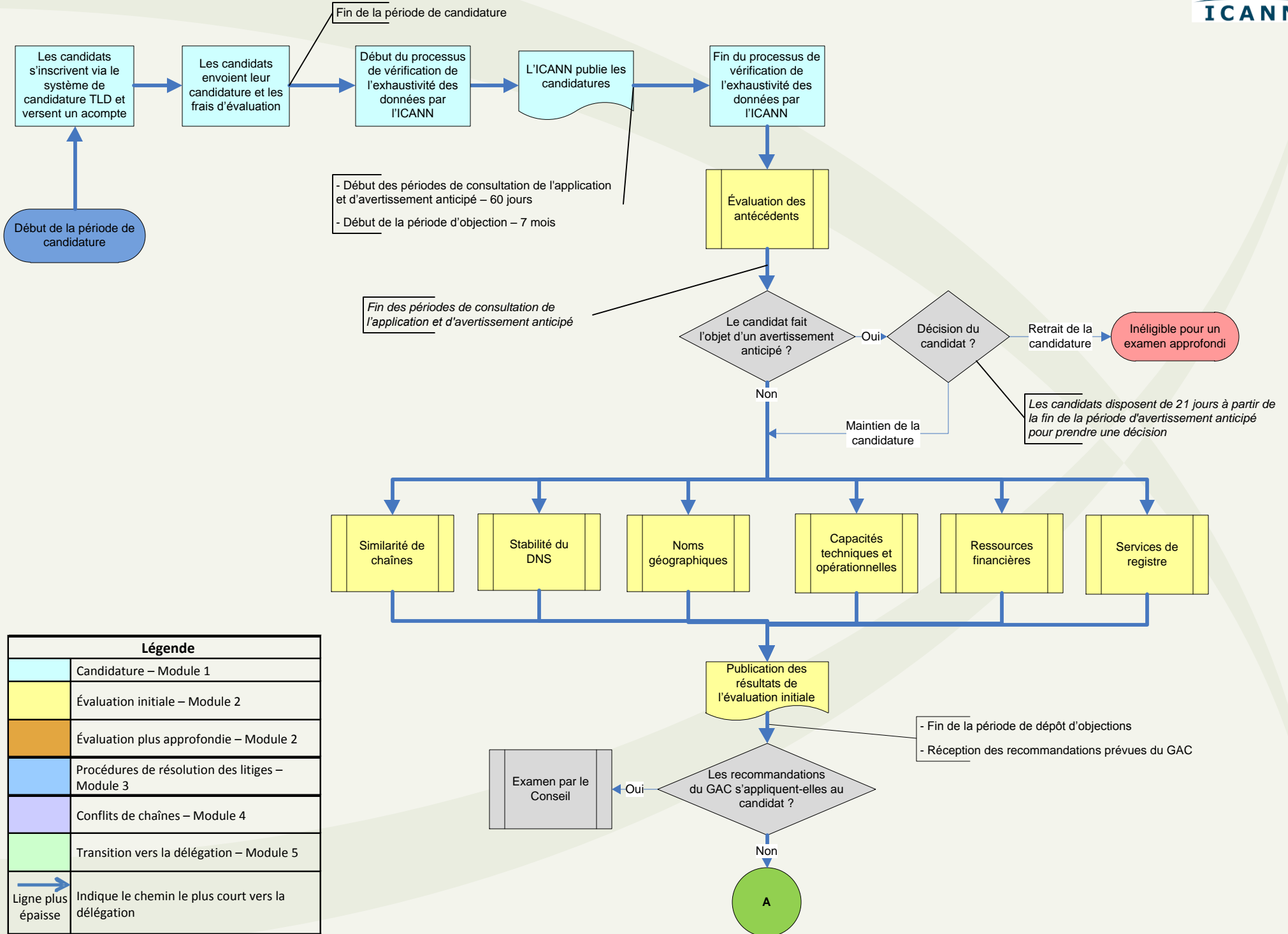
Pour répondre aux questions qu'un candidat peut se poser lors du remplissage du formulaire de candidature et pour obtenir de l'assistance, les candidats doivent utiliser les ressources d'aide client disponibles à travers l'ASC. Les candidats qui doutent des informations demandées dans une question ou des paramètres des documents acceptés sont incités à communiquer ces questions via les circuits d'assistance adéquats avant de soumettre leur candidature. Cela permet d'éviter les échanges avec les évaluateurs en vue de clarifier les informations, ce qui prolonge l'intervalle de temps associé au traitement de la candidature.

Actuellement, les questions peuvent être soumises via <newgtld@icann.org>. Pour fournir à tous les candidats un accès équitable à l'information, l'ICANN mettra les questions et réponses à la disposition du public.

Toutes les demandes d'informations concernant le processus ou les problèmes entourant la préparation d'une candidature doivent être soumises à l'ASC. L'ICANN ne répondra pas aux demandes de candidats portant sur des consultations personnelles ou téléphoniques au sujet de la préparation d'une candidature. Les candidats qui contactent l'ICANN pour des clarifications au sujet des aspects de la candidature sont envoyés à l'ASC.

Les réponses aux questions ne fourniront de clarifications qu'au sujet des formulaires et procédures de candidature. L'ICANN ne fournira aucune indication de consulting, financière ou légale.

VERSION PRÉLIMINAIRE - Programme des nouveaux gTLD – Processus d'évaluation



Légende	
	Candidature – Module 1
	Évaluation initiale – Module 2
	Évaluation plus approfondie – Module 2
	Procédures de résolution des litiges – Module 3
	Conflits de chaînes – Module 4
	Transition vers la délégation – Module 5
	Indique le chemin le plus court vers la délégation

L'évaluation approfondie et la résolution des litiges seront menées en même temps

La candidature peut faire l'objet d'une objection sur la base d'une combinaison des quatre critères d'objection à la fois. En outre, la candidature peut faire face à diverses objections sur la base du même critère d'objection.

